



יוזמות קרן אברהם
مبادرات صندوق إبراهيم

The Abraham Fund Initiatives

תצפיות החברה הערבית בישראל

מוחמד דראושה

מנהל קשרי חוץ



[תעסוקה בחברה הערבית]

- האוכלוסייה הערבית בישראל מונה כיום כ-1.37 מיליון נפש (19.6% מהאוכלוסייה).
- כ-50% מהאוכלוסייה הערבית הם ילדים (כ-284 אלף נפש)
- אחוז המשפחות הערביות העניות הוא 51.2%, כל משפחה שנייה ענייה.
- אחוז הילדים הערבים העניים בישראל הוא 58%
- כ-85% מהיישובים הערבים מדורגים בשלושת השכולות הנמוכים בדירוג הכלכלי חברתי של הלמ"ס.

[תעסוקה בחברה הערבית]

- אחוז הבלתי מועסקים במשק הישראלי כ- 8.5% (235 אלף נפש)
- אחוז הבלתי מועסקים בחברה היהודית כ- 8% (כ- 192 אלף)
- אחוז הבלתי מועסקים בחברה הערבית כ- 11.5% (38 אלף).
- שיעור ההשתתפות של החברה היהודית בכוח העבודה כ- 59% (2402.2 אלף)
- שיעור ההשתתפות של החברה הערבית בכוח העבודה כ- 40% (333.4 אלף)

תעסוקה בחברה הערבית

שיעור התעסוקה של החברה הערבית ויהודית 2006

יהודים	ערבים	
92.0%	88.5%	שיעור המועסקים מתוך כוח העבודה (1)
53.9%	35.1%	שיעור המועסקים מתוך האוכלוסייה בגיל העבודה (2)
46.2%	64.9%	שיעור הבלתי מועסקים מתוך האוכלוסייה בגיל העבודה (2)

1. כוח העבודה: אנשים בני 15 ומעלה אשר מועסקים או חיפשו עבודה באופן פעיל בארבע השבועות שקדמו לסקר
2. אוכלוסיית גיל העבודה: אנשים מעל גיל 15

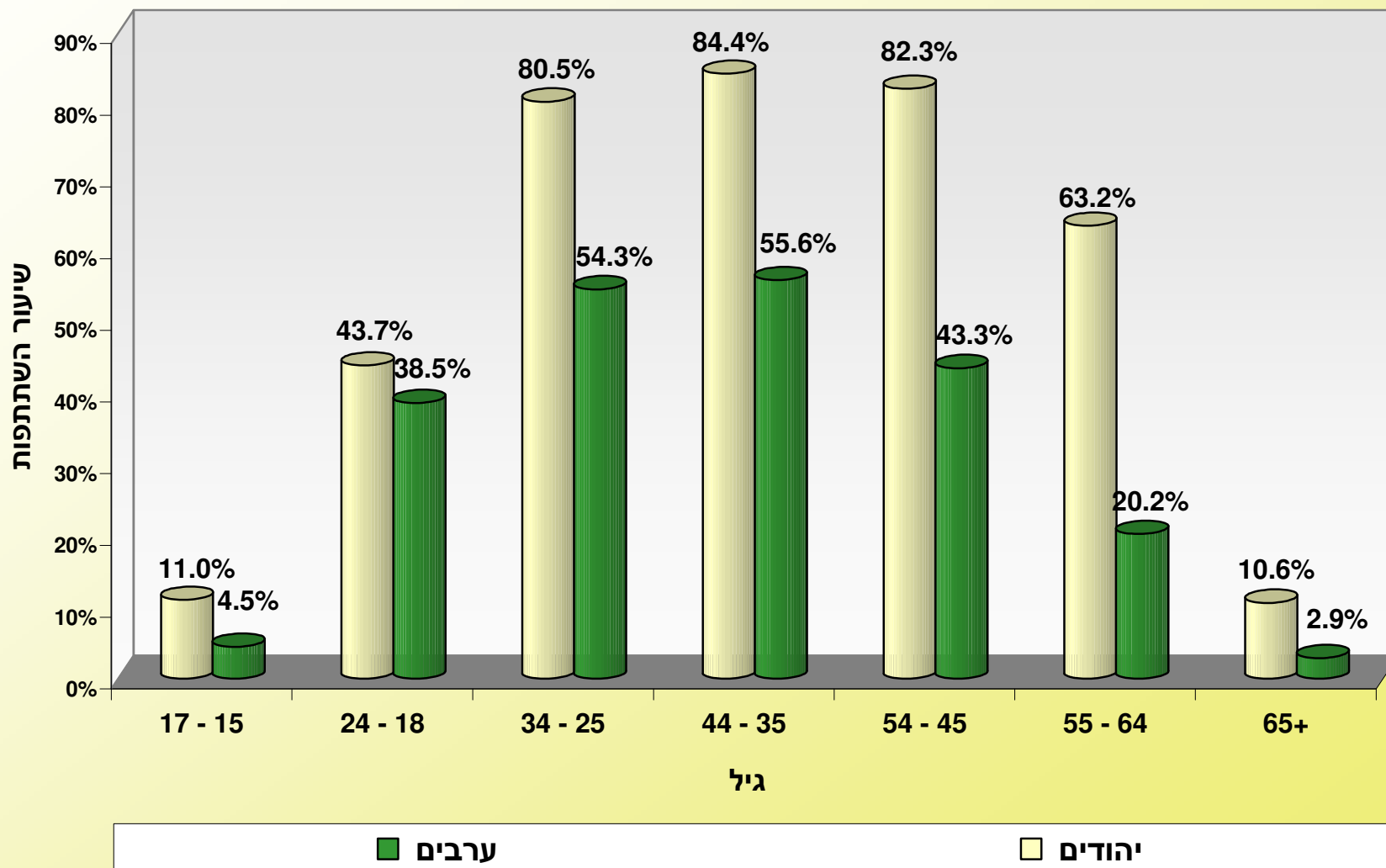
תעסוקה בחברה הערבית

■ בשקף הקודם אפשר לראות עד כמה הנתונים המסופקים בדרך כלל על האוכלוסייה המובטלת לא משקפים בצורה אמינה את המציאות, זאת בגלל שההגדרות המובנות של הלמ"ס מתייחסות לבלתי מועסקים כפלח מכוח העבודה אשר הצליח להגיע ללשכות התעסוקה ולהירשם בתקופת עריכת הסקר. תהליך זה מפספס המון אנשים שנופלים בקטגוריית אלה שאינם בכוח העבודה.

■ אחוז הבלתי מועסקים שמשקף במידה מסוימת את המצב האמיתי בחברה הערבית הוא כ- 65%.

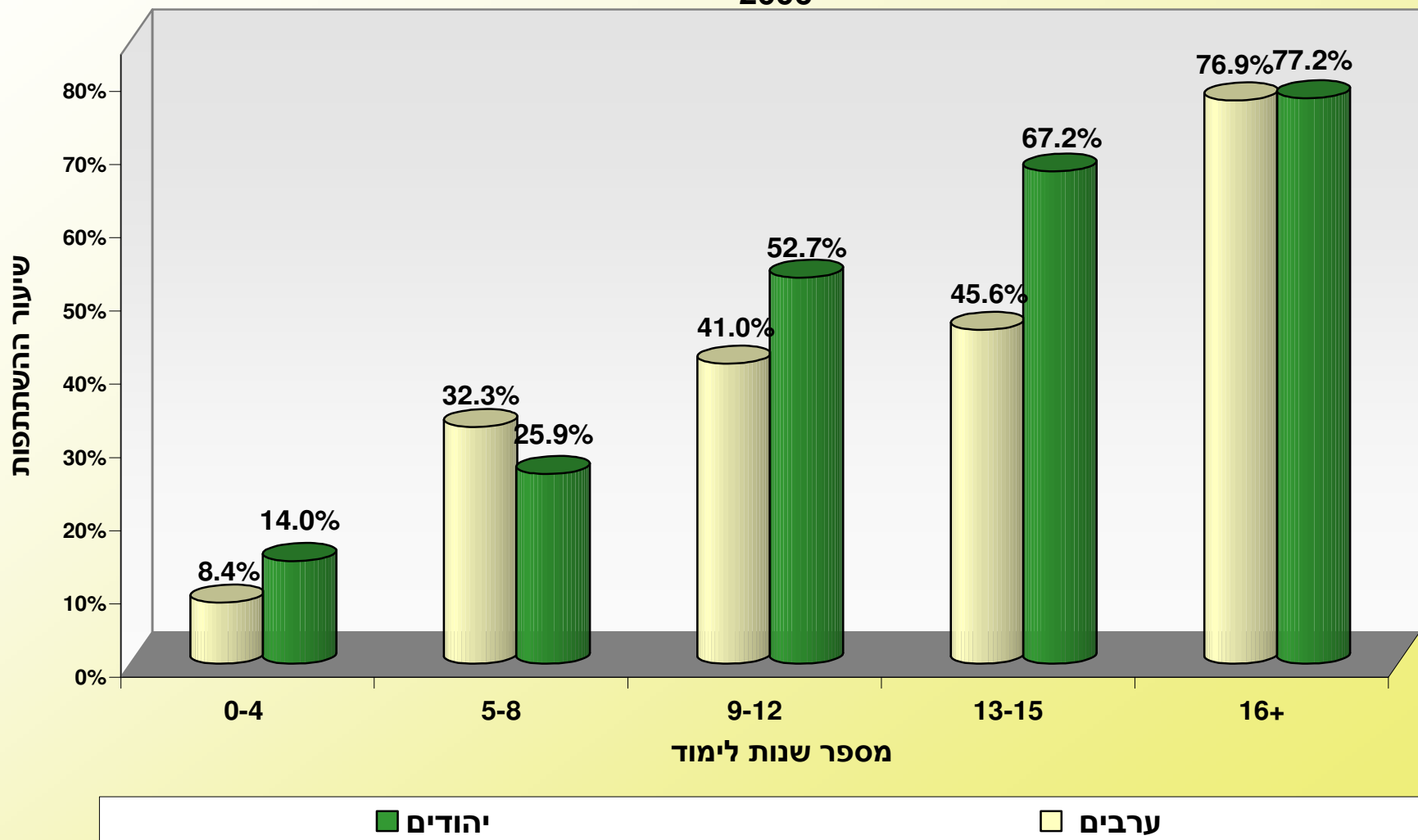
תעסוקה בחברה הערבית

שיעור ההשתתפות של ערבים ויהודים לפי גיל, 2006



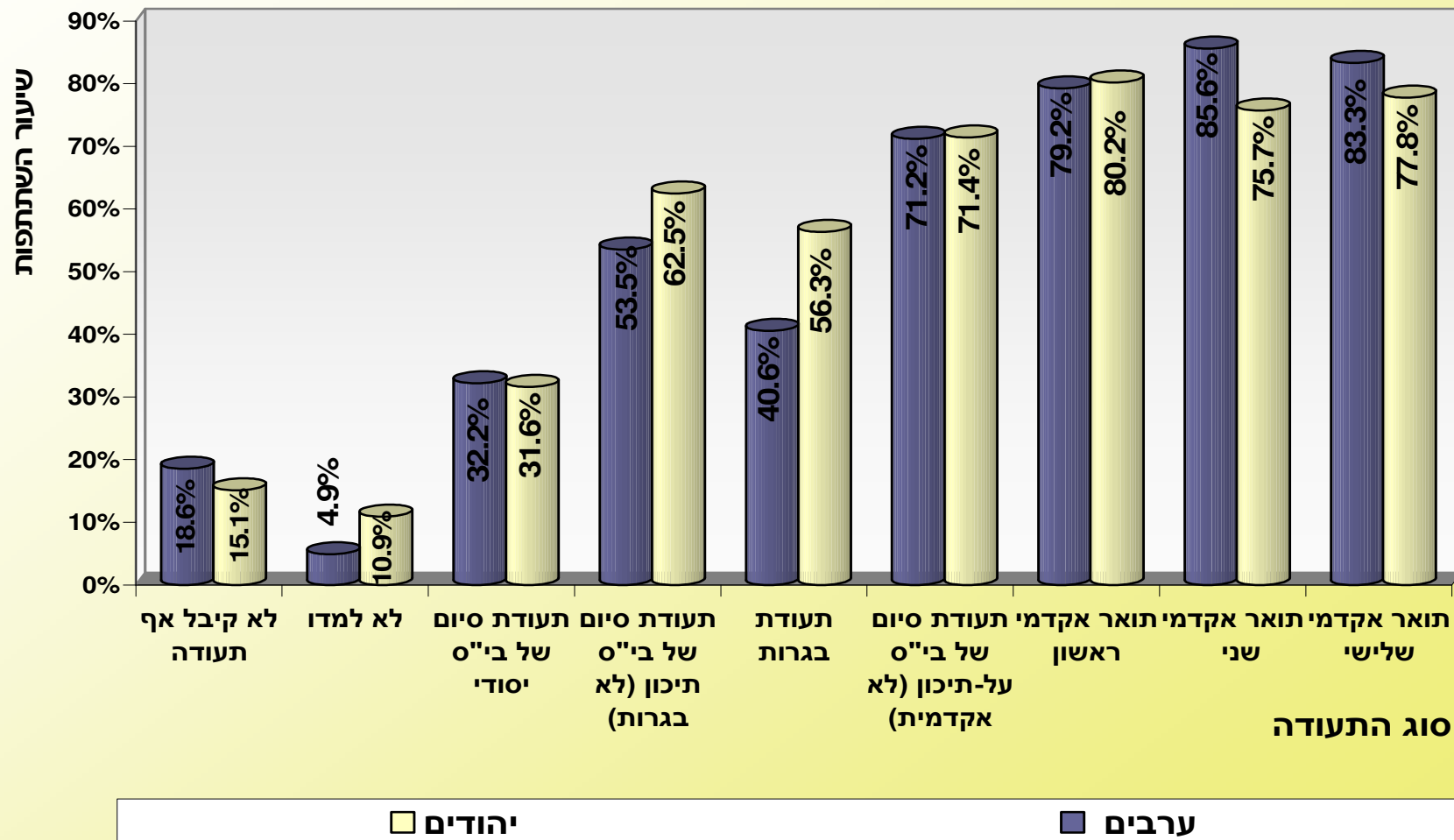
תעסוקה בחברה הערבית

מספר שנות הלימוד כגורם משפיע על שיעור ההשתתפות של ערבים ויהודים
2006



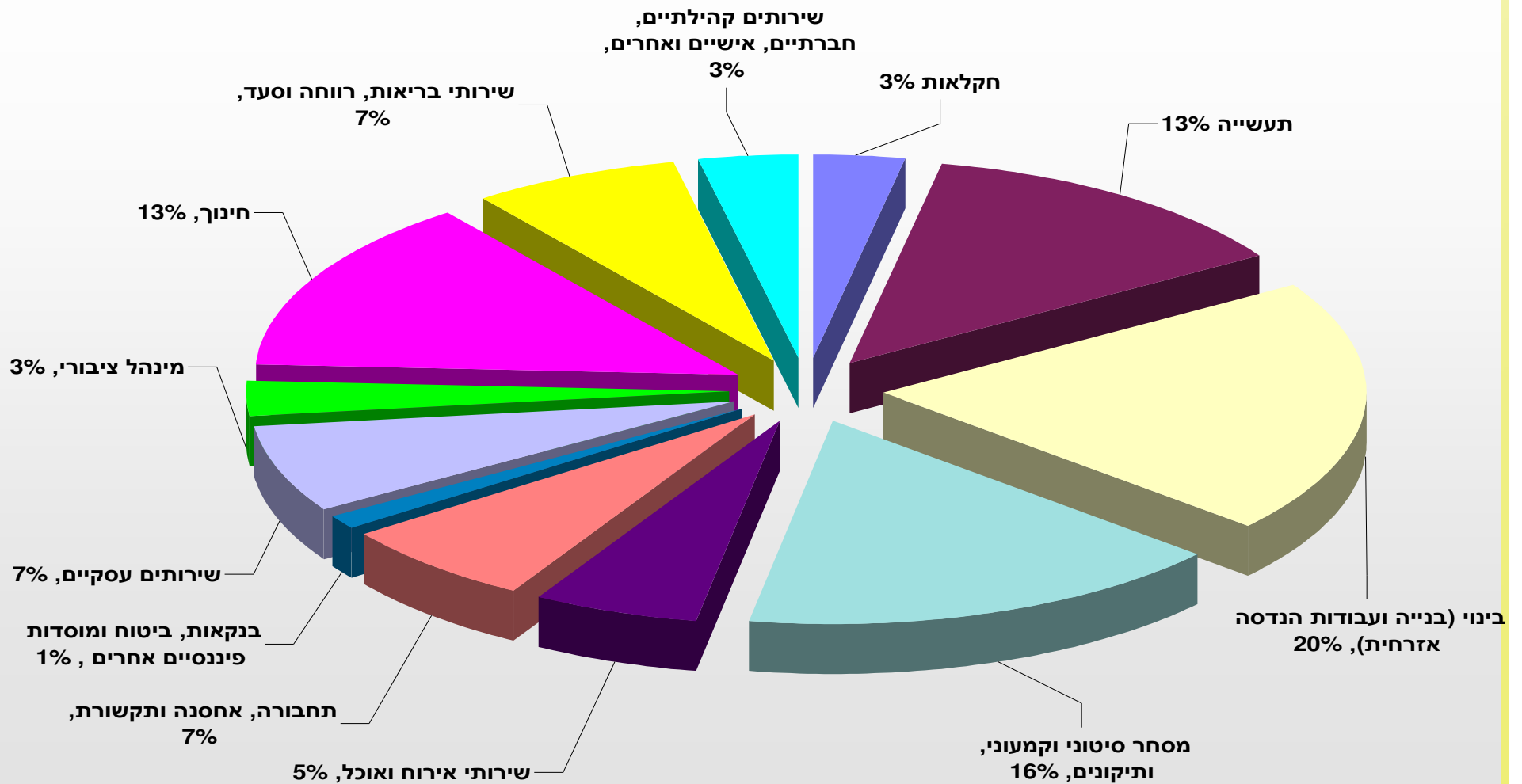
תעסוקה בחברה הערבית

שיעור ההשתתפות של ערבים ויהודים לפי סוג התעודה שקבלו
2006



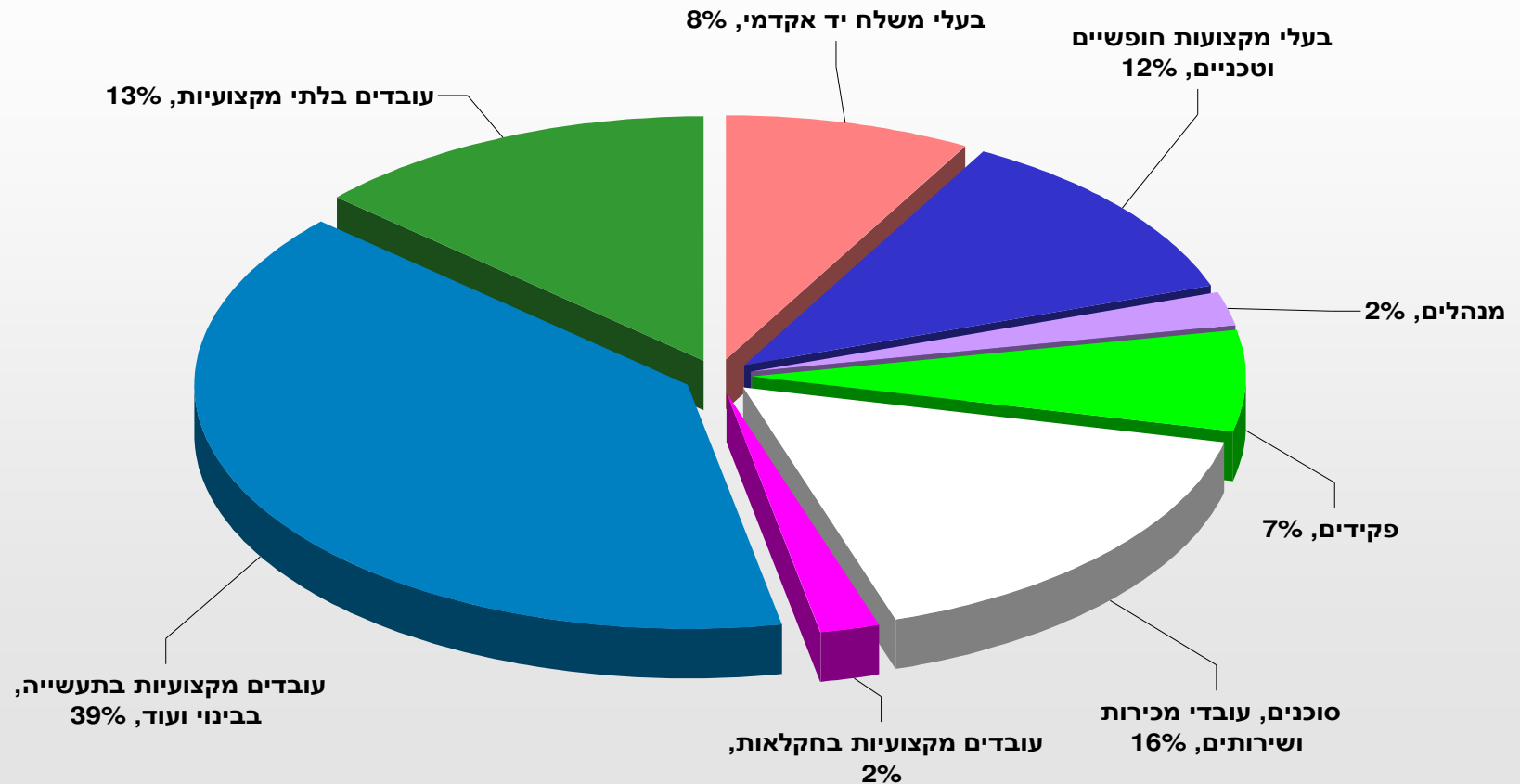
תעסוקה בחברה הערבית

תעסוקה בחברה הערבית לפי חלוקה ענפית, 2006



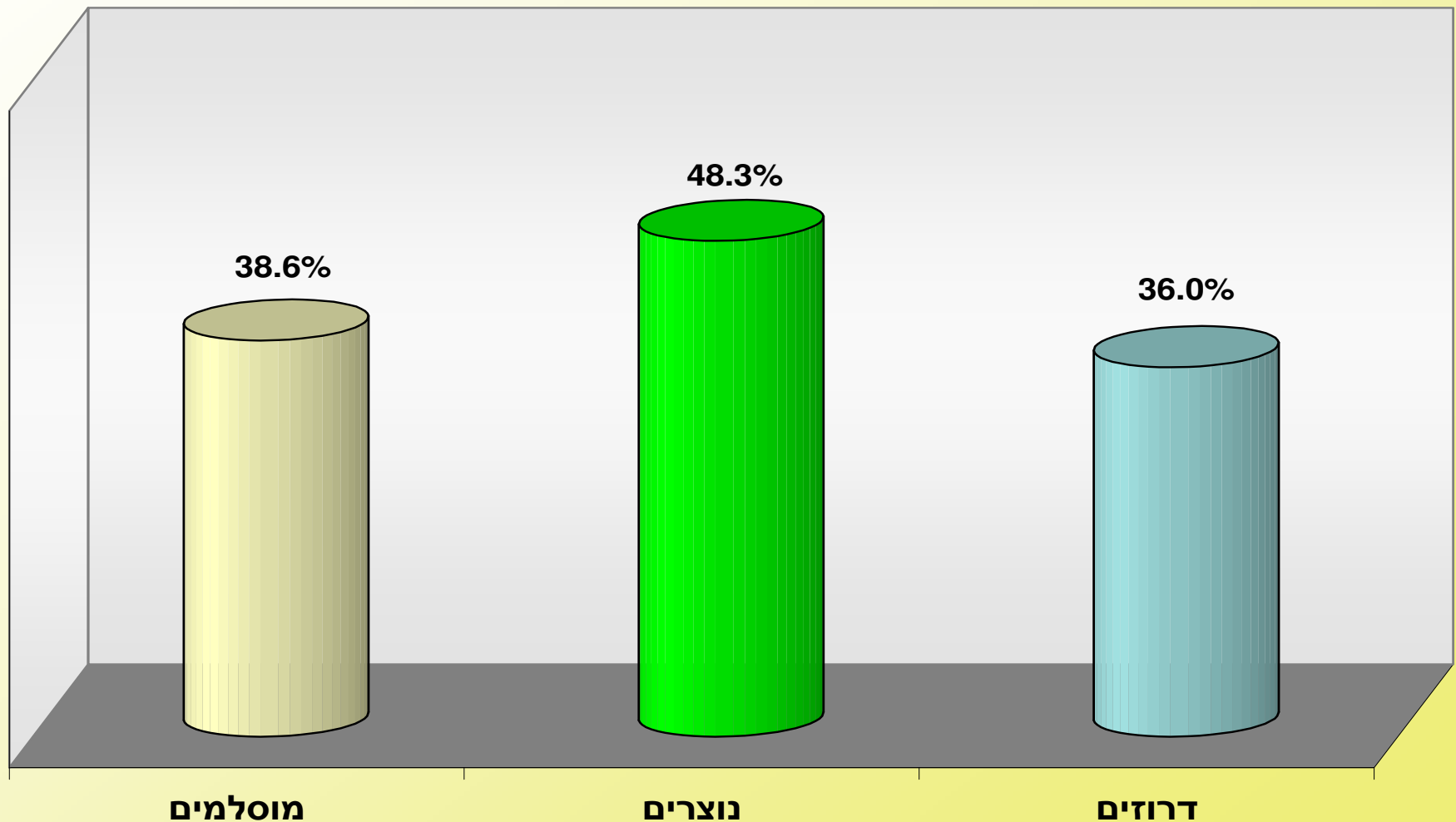
תעסוקה בחברה הערבית

תעסוקה בחברה הערבית לפי משלח יד, 2006



תעסוקה בחברה הערבית

שיעור ההשתתפות בכוח העבודה של מוסלמים, נוצרים ודרוזים, 2006

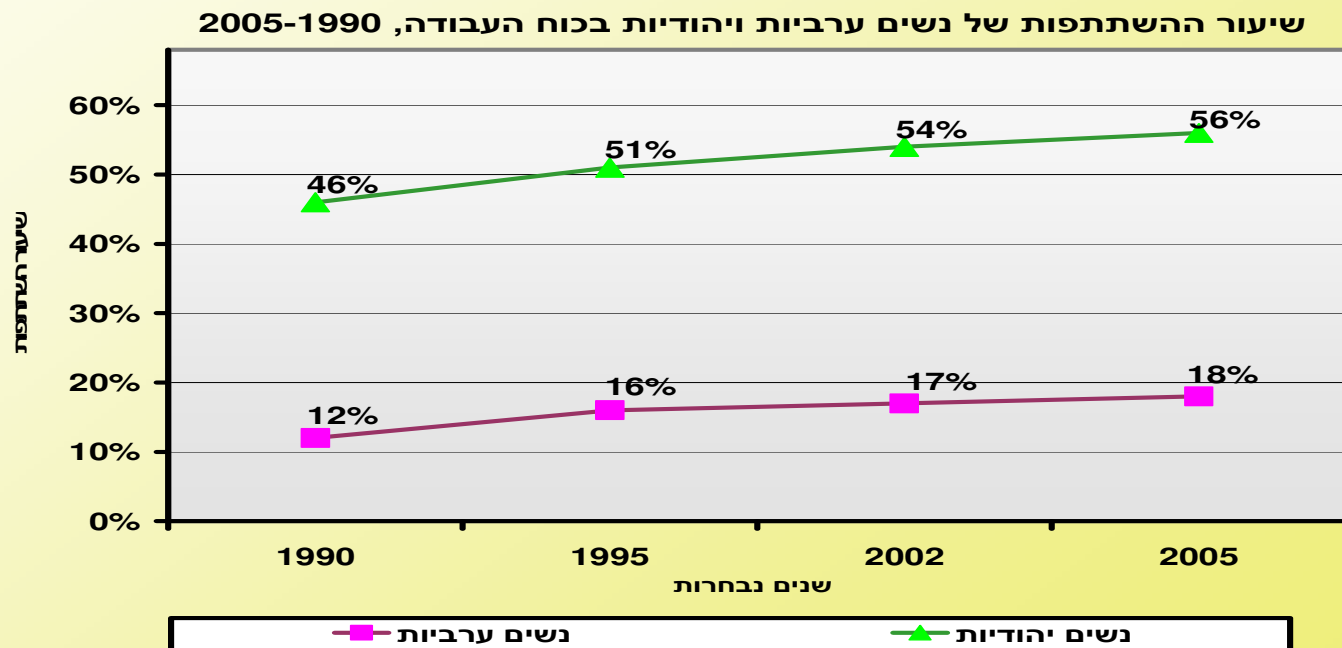


הנשים הערביות: נתונים מספריים

נתונים כלליים: בשנת 2005 חיו בישראל 401,000 נשים ערביות שגילן מעל 15, כלומר בגיל ההשתייכות לכוח העבודה; 78% מהן מוסלמיות, 12.5% נוצריות ו- 9.5% דרוזיות. המחוזות העיקריים שבהם הן מתגוררות הם מחוז הצפון, מחוז הדרום ומחוז המרכז.

הנשים הערביות: נתונים מספריים

מגמת ההשתתפות של שיעורי ההשתתפות בכוח העבודה: שיעור ההשתתפות של נשים ערביות בכוח העבודה אמנם נתון במגמת עלייה ב-15 שנים האחרונות, אולם הוא עדיין נמוך במידה ניכרת לעומת קבוצות אחרות באוכלוסייה. הפער בין נשים ערביות לבין נשים יהודיות נשמר לאורך השנים.



הנשים הערביות: נתונים מספריים

שיעור ההשתתפות בכוח העבודה: בשנת 2005
היה שיעור ההשתתפות של נשים ערביות בכוח
העבודה 18% בלבד, נמוך במידה ניכרת הן מזה של
גברים ערבים (58.9%) והן מזה של נשים יהודיות
(56.0%).

הנשים הערביות: נתונים מספריים

שיעור הבלתי מועסקות: מרבית הנשים הערביות הנכללות בכוח העבודה מועסקות (85%), אך שיעור הערביות המועסקות מכלל אוכלוסיית הנשים בגיל העבודה הוא 15% בלבד. משמעות הדבר היא ש- 85% מן הנשים הערביות בגיל העבודה אינן מועסקות.

שיעור התעסוקה של נשים ערביות, גברים ערבים ונשים יהודיות, 2005

נשים יהודיות	נשים ערביות	גברים ערבים	
83.0%	84.4%	89.9%	שיעור המועסקים מתוך כוח העבודה (1)
46.0%	15.1%	53.0%	שיעור המועסקים מתוך האוכלוסייה בגיל העבודה (2)
54.0%	84.9%	47.0%	שיעור הבלתי מועסקים מתוך האוכלוסייה בגיל העבודה (2)

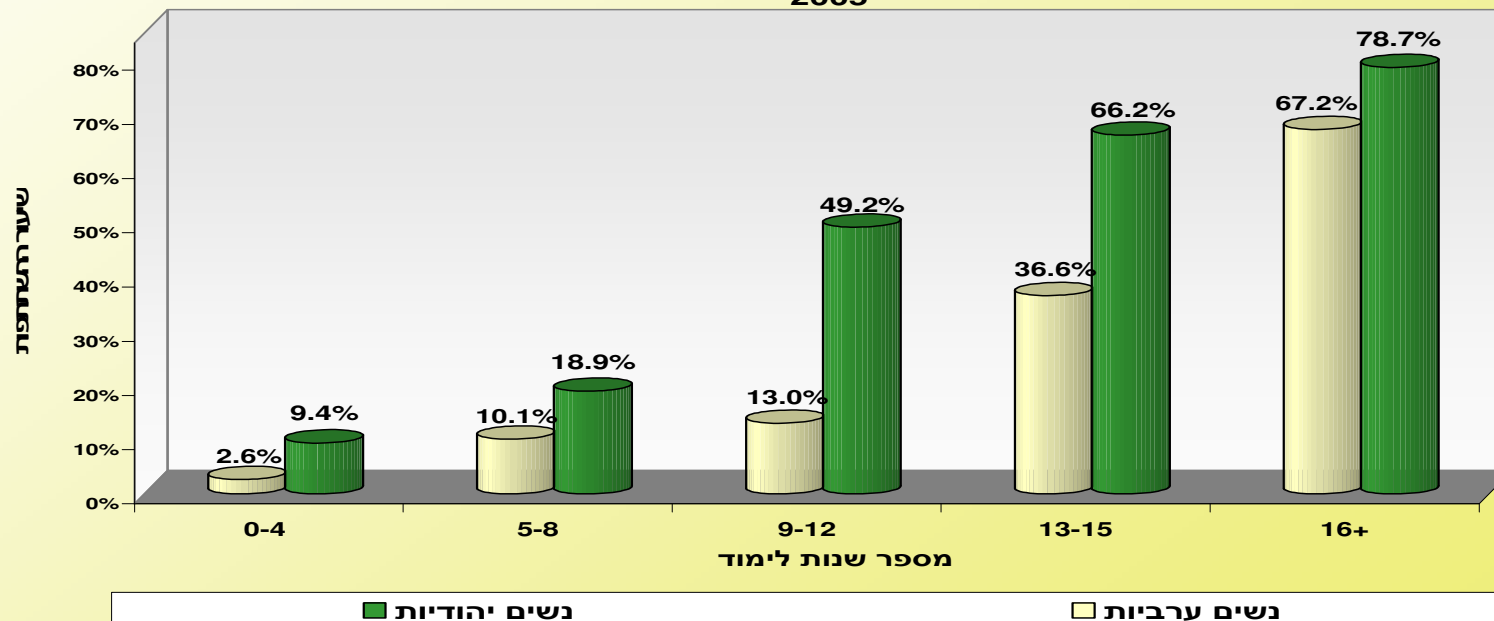
1. כוח העבודה: אנשים בני 15 ומעלה אשר מועסקים או חיפשו עבודה באופן פעיל בארבעת השבועות שקדמו לסקר

2. אוכלוסיית גיל העבודה: אנשים מעל גיל 15

הנשים הערביות: נתונים מספריים

הקשר בין מספר שנות הלימוד לבין שיעור ההשתתפות: שיעור ההשתתפות בכוח העבודה עולה ככל שעולה מספר שנות הלימוד (למשל, שיעור ההשתתפות של נשים בעלות השכלה של 9–12 שנות לימוד היה 13%, של נשים בעלות השכלה של 13–15 שנות לימוד היה 36.6%, ושל נשים בעלות השכלה של 16 שנות לימוד ומעלה היה 67.2%).

מספר שנות הלימוד כגורם משפיע על שיעור ההשתתפות של נשים ערביות ונשים יהודיות
2005



הנשים הערביות: נתונים מספריים

ההשוואה בין נשים ערביות לנשים יהודיות מלמדת שהפער בשיעורי ההשתתפות הולך ומצטמצם ככל שנוספות שנות לימוד מעבר להשכלה התיכונית, כלומר: רכישת השכלה גבוהה עשויה לצמצם את הפערים בין יהודיות לבין ערביות.

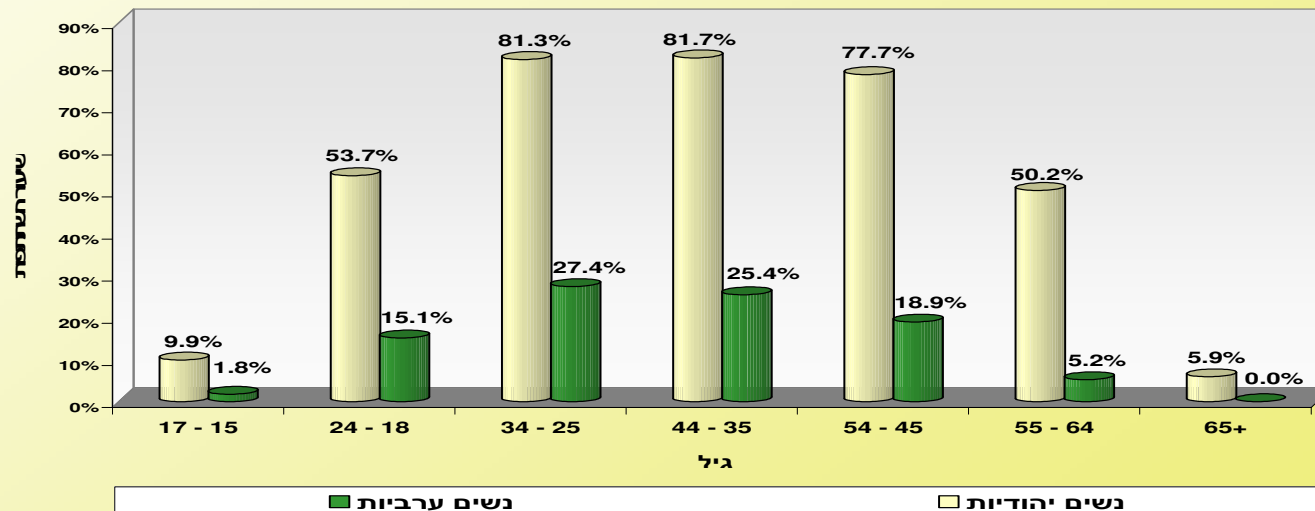
הפער הגדול ביותר בשיעורי ההשתתפות בכוח התעסוקה נמצא בקטגוריית הנשים בעלות השכלה של 9–12 שנות לימוד, ואילו הפער הקטן ביותר נמצא בקטגוריית הנשים שלמדו 16 שנות לימוד ומעלה.

הנשים הערביות: נתונים מספריים

הקשר בין הגיל לבין שיעור ההשתתפות בכוח העבודה: בקרב הנשים הערביות שיעורי ההשתתפות הגבוהים ביותר הם של נשים שגילן 25–44 (שיעור ההשתתפות בקרב הגילים 25–34 הוא 27.4%, ובגילים 35–44 השיעור הוא 25.4%). עם זאת, אחוזים אלה נמוכים למדי בהשוואה לשיעורי ההשתתפות של נשים יהודיות באותם גילים – מעל 80%.

שיעור ההשתתפות של נשים ערביות מבוגרות (55–64) זניח מאוד בהשוואה לנשים יהודיות באותו הגיל (5% לעומת 50.2%, בהתאמה).

שיעור ההשתתפות של נשים ערביות ונשים יהודיות לפי גיל, 2005

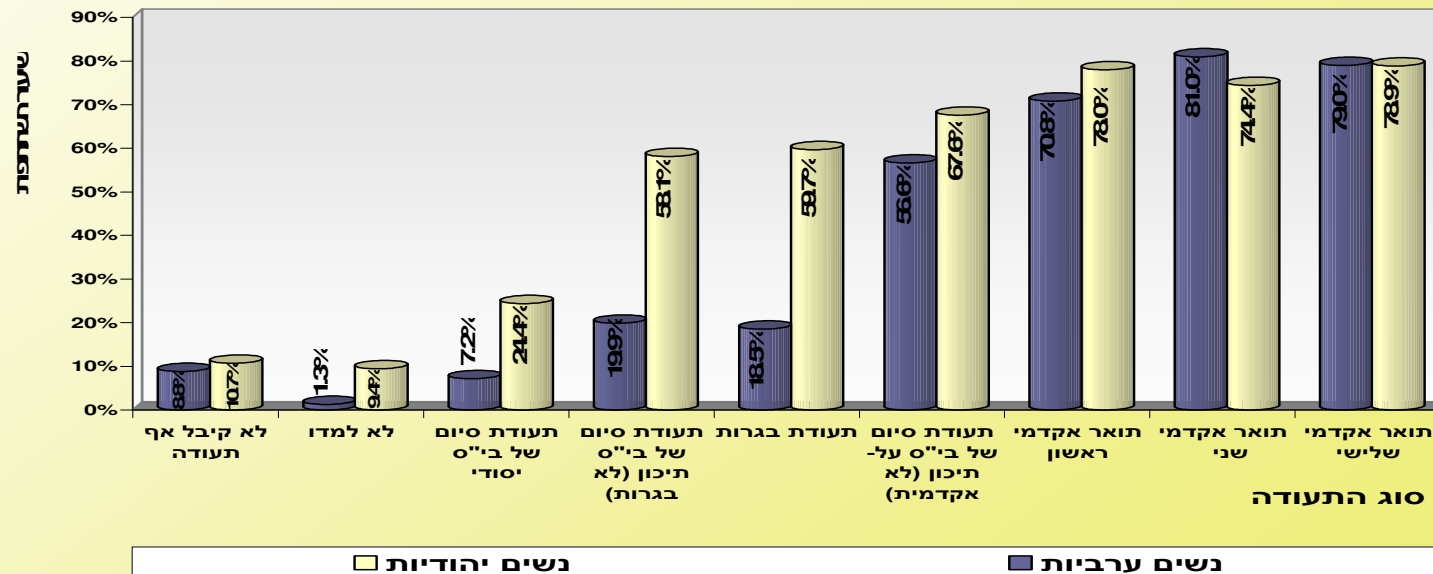


הנשים הערביות: נתונים מספריים

הקשר בין סוג התעודה לבין שיעור ההשתתפות בכוח העבודה: ככל שהתעודה שבידי האישה מעידה על השכלה גבוהה יותר, עולה אחוז ההשתתפות בכוח העבודה (למשל, שיעור ההשתתפות של נשים בוגרות תיכון הוא 18.5%, של בעלות תואר ראשון הוא 70.8% ושל בעלות תואר שני הוא 81.0%).

ככל שעולה ההשכלה המצוינת בתעודה שבידי האישה, הולך ומצטמצם הפער בשיעור ההשתתפות בין נשים ערביות ויהודיות.

שיעור ההשתתפות של נשים ערביות ונשים יהודיות לפי סוג התעודה שקבלו
2005



הנשים הערביות: נתונים מספריים

שיעור ההשתתפות בכוח העבודה לפי הדת:
הנשים המוסלמיות עומדות בראש טבלת הבלתי מועסקות לפי פילוח דתי (87.8%), אחריהן הדרוזיות (85.4%) ולבסוף הנשים הנוצריות (68.3%).

הנשים הערביות: נתונים מספריים

שיעור ההשתתפות בכוח העבודה לפי מצב משפחתי: שיעור השתתפות של נשים ערביות נשואות קטן מזה של נשים רווקות, 14.6% לעומת 37.0% בהתאמה. מנגד, המצב בקרב הנשים היהודיות הפוך – שיעור ההשתתפות של לא נשואות (44.0%) (כולל גרושות ואלמנות) נמוך מזה של הנשואות (65.0%). נתונים אלה מראים את מידת ההשפעה של הרקע התרבותי של האישה על התנהגותה ועל העדפותיה במהלך חייה.

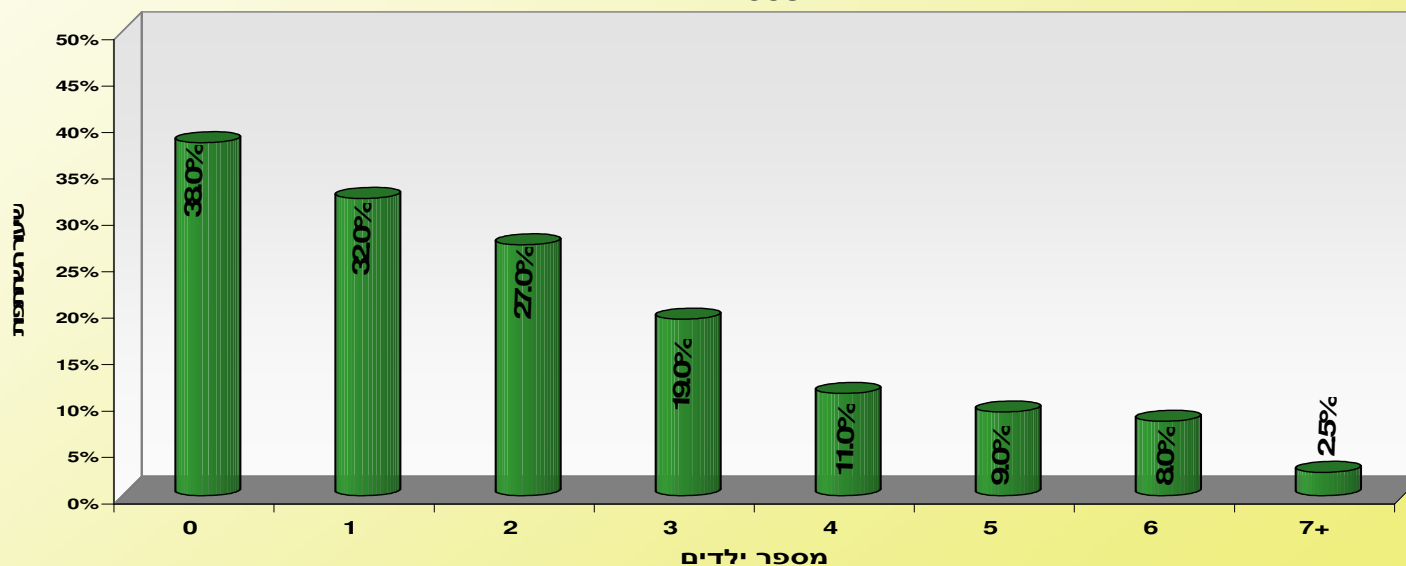
שיעור ההשתתפות של נשים ערביות ונשים יהודיות לפי מצב משפחתי
2005



הנשים הערביות: נתונים מספריים

הקשר בין מספר הילדים לבין שיעור ההשתתפות בכוח העבודה:
יש יחס שלילי בין מספר הילדים לבין שיעור ההשתתפות בכוח
העבודה של נשים ערביות. ככל שרבים ילדיה של האישה קטנים
סיכוייה להשתלב בכוח העבודה (למשל, שיעור ההשתתפות של
אישה ערבייה אם לילד אחד הוא 32.0%, של אם ל-4 ילדים הוא
11.0%, ושל אם לשבעה ילדים ויותר הוא 2.5%).

שיעור השתתפות של נשים ערביות בכוח העבודה לפי מספר ילדים
2005



הנשים הערביות: נתונים מספריים

רישיון נהיגה כגורם המשפיע על שיעור ההשתתפות בכוח העבודה: שיעור ההשתתפות בכוח העבודה של נשים ערביות המחזיקות ברישיון נהיגה גבוה מזה של נשים שאין להן רישיון (0.5% לעומת 0.1%, בהתאמה). נתונים אלה מוסיפים על המציאות התחבורתית העגומה הרווחת ביישובים הערביים והגורמת לכך שרישיון הנהיגה ובעקבותיו הרכב הפכו לתנאי מפתח לאיוש תפקיד כלשהו במקום עבודה המרוחק ממקום המגורים.

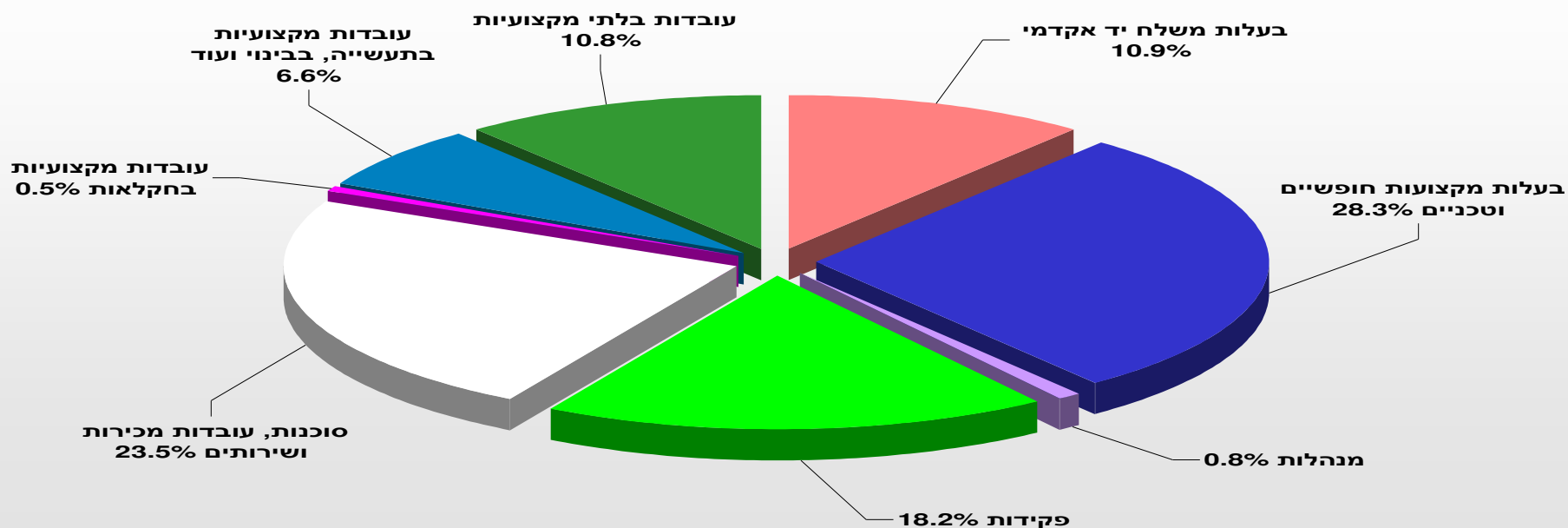
הנשים הערביות: נתונים מספריים

שיעור התעסוקה במשרה חלקית: מעל 50% מן הנשים הערביות מועסקות במשרות חלקיות, לעומת 41% מן הנשים היהודיות ו-15% בלבד מן הגברים הערבים.

הנשים הערביות: נתונים מספריים

משלחי היד של הנשים הערביות: משלחי היד המרכזיים שבהם מועסקות הנשים הערביות: סוכנות, עובדות מכירות ושירותים (23.5%); בעלות מקצועות חופשיים וטכניים (28.3%); פקידות (18.2%). מנגד, ישנו ייצוג זעום בתפקידים הניהוליים (0.8%).

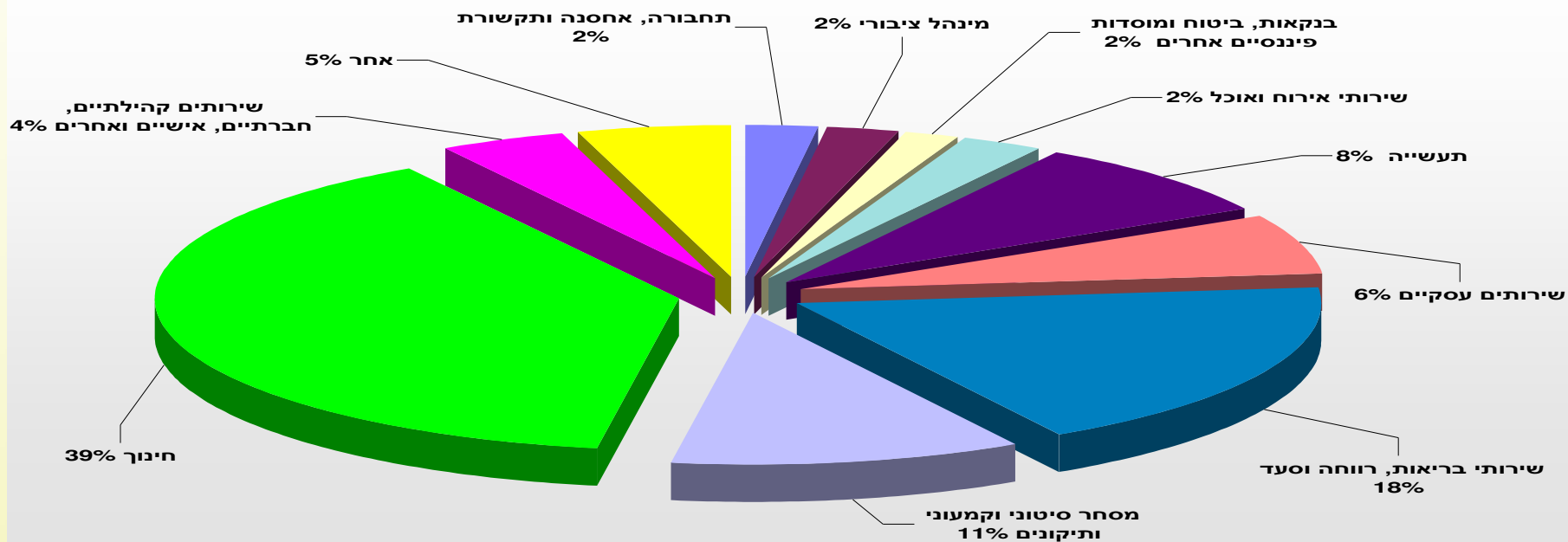
תעסוקת נשים ערביות לפי משלח יד, 2005



הנשים הערביות: נתונים מספריים

ענפי התעסוקה של הנשים הערביות: ענפי התעסוקה של מרבית הנשים הערביות המועסקות הם: חינוך (39%), שירותי בריאות, רווחה וסעד (18%), מסחר (11%). מנגד, תעסוקת הנשים בתחומי הבנקאות והמינהל הציבורי (2% בכל ענף) קטנה מאוד ואינה מתקרבת למצב הקיים באוכלוסייה היהודית.

תעסוקת נשים ערביות לפי חלוקה ענפית, 2005



הנשים הערביות: נתונים מספריים

ההכנסה של נשים ערביות: מרבית הנשים הערביות נמצאות בקטגוריות השכר הנמוכות יחסית: 24% מהנשים הערביות משתכרות עד 2000 ₪, ו-19% משתכרות 2001–3000 ₪. במקביל, ניתן לראות שנוכחותן של הנשים הערביות ברמות השכר הגבוהות דלה מאוד: 2% מן הנשים משתכרות 10,001–14,000 ₪, ו-0% משתכרות מעל 14,000 ₪.

התפלגות לפי הכנסה: נשים ערביות, נשים יהודיות, גברים ערבים

גברים ערבים	נשים יהודיות	נשים ערביות	
7%	15%	24%	עד 2,000
9%	12%	19%	3,000-2,001
10%	8%	9%	3,500-3,001
13%	8%	10%	4,000-3,501
17%	13%	6%	5,000-4,001
11%	9%	12%	6,000-5,001
8%	8%	9%	7,500-6,001
6%	8%	4%	10,000-7,501
3%	5%	2%	14,000-10,001
1%	4%	0%	מעל 14,000
15%	10%	5%	לא ידוע

[

]

מיזם תעסוקת
נשים של יוזמות
קרון אברהם

חזון

■ נשים ערביות משולבות בכוח העבודה
בישראל למען:

- שיפור המצב הכלכלי-חברתי של משפחתן וקהילתן.
- שיפור מעמד האישה בחברה הערבית.
- צמיחתו של המשק הישראלי.

מטרות על של המיזם

- הובלת מהלך ציבורי לשינוי מודעות, קידום הרעיון וקבלת לגיטימציה מצד הקהילה ליציאתה של האישה הערבית מביתה לעבודה לשם מיצוי עצמי ותמיכה כלכלית.
- איתור מועמדות פוטנציאליות לעבודה, מיון והכשרתן להתמודדות יעילה על משרות פנויות.
- שכנוע מעסיקים פוטנציאליים לקלוט בעסקיהם נשים ערביות הן מתוך הבנת הצורך החברתי והן בשל התועלת העסקית-כלכלית.
- ליווי הנשים בעבודה לאחר קליטתן.

יעדים אסטרטגיים

- מיפוי ומחקר: בניית בסיס ידע שעניינו תעסוקה, השמה, מעמד האישה בחברה הערבית ועוד.
- הפעלת ועדת ההיגוי של המיזם
- גיוס שותפים מקרב הממשל וארגוני השטח.
- ביצוע מסע ציבורי להסברת הרעיון וחשיבותו.
- גיוס מעסיקים ואיתור הזדמנויות השמה.
- גיוס נשים ומיונן.
- הכשרת הנשים המועמדות להשמה
- ביצוע יריד תעסוקה בהם יוצעו משרות על ידי המעסיקים לנשים המשתתפות בתכנית
- לווי הנשים לאחר קליטתן בעבודה.

איפה מיושם הפרוייקט?

