



המחלקה לפרישה וגמלאות

"מישהו פעם אמר שכדאי שנשים לב לעתיד, כי שם
נבלה את שארית חיינו." ג'ואל ברקר – "כוחו של חזון"



חנית רצהבי – מנהלת המחלקה לפרישה וגמלאות
כנס מעלה – 16.2.2016

המחלקה לפרישה וגמלאות

07/2012

הקמה

"פרישה לחיים –
פרישה כהזדמנות לצמיחה והתחדשות"

חזון

הגברת המודעות ותכנון מוקדם ונכון
המסייע לעובד בתהליך הפרישה

מטרה

המחלקה מטפלת בשלושה תחומים:

שיפור הידע ומיצוי הזכויות של עובדי הכללית בנוגע להסדרים פנסיוניים

עובדי
כללית



שיפור תהליך הפרישה וחוויית הפורש מתהליך הפרישה

הפורשים
בכללית



הידוק הקשר של כללית עם גמלאיה

גמלאי
כללית



מיצוי זכויות עובדים

- טיפול בנושאים רוחביים מול קרנות הפנסיה
- קבלת קצבת זקנה במקביל להמשך עבודה
- דחיית תשלומי קצבה בקרנות החדשות לאור תשלומי הפרשי שכר
- הנחיות למוסדות בנושאי סיום עבודה
- הגברת מודעות העובדים לבחירת קופות ולנושא הפנסיה





גמלאים

פורשים

עובדים

המלצות צוות היגוי בנושא פרישה וגמלאות

1

אחריות כללית בנושא זה

2

חיזוק המודעות והידע של צוותי
משאבי אנוש

3

הגברת מודעות העובדים
לנושא החיסכון הפנסיוני





החומרים נבנים בסיוע תחום טכנולוגיות
למידה והמחלקה לתקשורת פנים ארגונית

פרסומים בעיתונות הכתובה

הגיע הזמן להתעורר!

הידעת שהבחירה בקרן הפנסיה היא ההחלטה הכלכלית המשמעותית ביותר שתעשה בחיך?



- מגזין עובדים "בקריאה ראשונה"

ינואר 2015 – פורסמה ידיעה

ינואר 2016 – פורסמה מודעה עם קישור לסרטון

- עיתונים מרחביים "מובילים יחד"

- עיתונים מקומיים



כמה דברים שחשוב לך לדעת על קרן הפנסיה שלך:

בגיל פרישה, הפנסיה בקרנות החדשות עשויה להוות פחות מ-50% מהשכר האחרון.

משיכת כפי פיצויים במקרה של סיום עבודה, עלולה לפגוע משמעותית בחיסכון הפנסיה שלך.

מומלץ שלא למשוך כספים מקופות גמל /קרן השתלמות - בבוא היום הם יהיו השלמה לפנסיה.

דמי הניהול הם רכיב משמעותי מההכף שישאר לך בתום תקופת החיסכון, ועשויים להגיע ל-500,000 שקלים.

רווקים? אל תבזבזו כסף על ביטוח שארים, והגדילו את החיסכון הפנסיוני.

מה עוד אפשר לעשות כדי להבטיח הכנסה חודשית מספקת בפנסיה?

היכנסו לאתר כללית בנושא "פנסיה וחיסכון" לקבלת כל המידע שאתם זקוקים לו, לבניית עתיד פנסיוני טוב יותר.

פורטל כללית <

משאבי אנוש <

דע את זכויותיך: פנסיה וחיסכון



ניוזלטר

- ניוזלטר "בשבילך – זכויות שחובה לדעת"
- ניוזלטר "להיות בעניינים"



בשבילך
זכויות שחובה לדעת
חטיבת משאבי אנוש

דו"ח פנסיה שנתי - קרנות חדשות

בימים אלה נשלחים אליכם הדו"חות השנתיים מקרנות הפנסיה, קופות הגמל וקרנות השתלמות| מדוע חשוב לעיין בדו"ח ולמה כדאי לשים לב? יש לך שאלות? כל המידע כאן בשבילך ובאתר "פנסיה וחיסכון בכללית" כי יש זכויות שחובה לדעת!

מה חשוב לבדוק?

- שיש הפקדות רציפות בכל חודש לקרן הפנסיה – סעיף ה' בדוח

- שדמי הניהול (מההפקדה ומהחיסכון) שאני משלם הם בהתאם לדמי הניהול המוצעים לעובדי כללית (המידע מופיע באתר "פנסיה וחיסכון בכללית")

- שהמסלול בו אני נמצא מתאים לי ולמשפחתי (עתיר זקנה, עתיר נכות וכו')

- שמסלול ההשקעה מתאים לי ולצרכי העתידיים

סרטון הדרכה

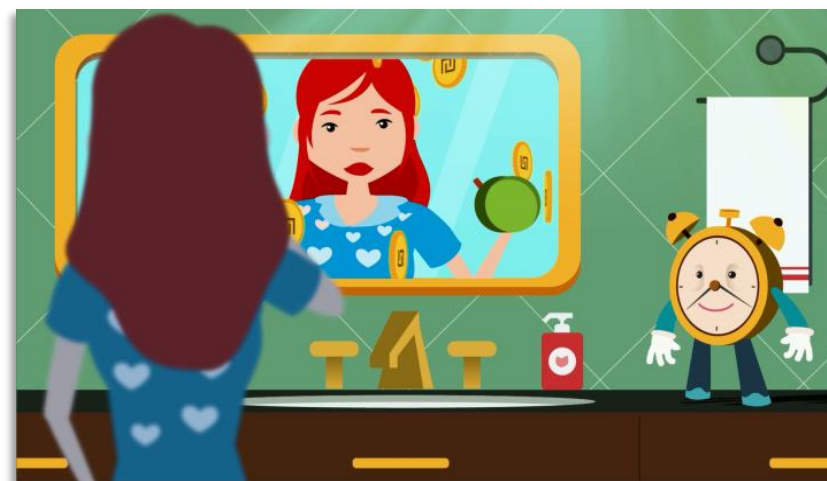


סרטונים שוברי פרדיגמות

עם האצבע על הדופק



היום דואגים למחר





חטיבת משאבי אנוש
המחלקה לפרישה וגמלאות



היום דואגים למחר

דף הכנה לקראת פגישה עם נציג קרן הפנסיה

עובדים יקרים,

להתכונן לעתיד פירושו להכין היום ביטחון פיננסי משמעותי ומספק. לשם כך חשוב לבדוק אחת לשנתיים את פוליטת הפנסיה שלכם מול נציג קרן הפנסיה שלכם.

לשינויים כמו החלפת תפקיד, עדכון בגובה השכר, נישואין והקמת משפחה, גירושין ועוד, לכל אלה השפעה מכרעת על החיסכון הפנסיוני. בנוסף, יתכן שהפוליסה שלכם מכילה מרכיבים עליהם אתם משלמים ללא צורך.



איך עושים זאת? פשוט! נפגשים עם נציג קרן הפנסיה שלכם.

מה צריך לדעת לקראת המפגש עם נציג קרן הפנסיה?

אלו מסמכים להביא לפגישה?

- ✓ תלוש שכר שבו חואים את ההפקדות לפנסיה וקופות גמל
- ✓ דו"ח רבעוני או שנתי שקיבלת לאחרונה מקרן הפנסיה (עדיף דו"ח שנתי)
- ✓ מכתב שחרור פוליסה מהמעביד הקודם (במקרה של עובד חדש)
- ✓ כל מסמך הנמצא ברשותך הקשור לפנסיה, קופת גמל וביטוח מנהלים

מה קורה בפגישה עם נציג קרן הפנסיה?

- ✓ בוחנים ובוחרים את מסלול דמי ניהול המיטבי עבורך (בוחנים סימולציות)
- ✓ בוחרים/מעדכנים את מסלול הביטוח המתאים לגילך, צרכיך, מצבך הרפואי והמשפחתי
- ✓ בוחרים באפיק ההשקעות המתאים לגילך, לרמת הסיכון המתאימה לך ולמצב השוק
- ✓ בודקים מה תהיה הפנסיה המוערכת בעת פרישה/אובדן כושר עבודה

אלו שאלות חשוב לשאול?

- ✓ מהם דמי הניהול שאני משלם? האם הם בהתאם להסכם שיש לקרן עם הכללית?
- ✓ מהי התשואה הממוצעת בקרן הפנסיה שלי בהשוואה לקרנות אחרות בשוק לאורך זמן?
- ✓ האם המוטבים שלי למקרה מוות מעודכנים בפוליסה?
- ✓ מהו סכום המרכיב הביטוחי בפוליסה?
- ✓ מה התכנית המומלצת בעבורי?



האחריות שלך לניהול החיסכון:

- ✓ עדכון מוטבים
- ✓ עדכון סטטוס משפחתי
- ✓ בדיקת דו"חות רבעוניים/שנתיים
- ✓ קביעת פגישה תקופתית עם נציג קרן הפנסיה (מומלץ אחת לשנה- שנתיים)

סיים את הפגישה רק כשהכל מובן לך, אל תתבייש לשאול שאלות. אם לא קיבלת מענה לכל שאלותיך, קבע פגישה נוספת. חשוב לבדוק אחת לשנתיים את סטטוס תוכנית הפנסיה שלך.

אנו עומדים לרשותך באתר פנסיה וחיסון בכללינט במידע רב, כולל אפשרות לפנות בשאלות

בהצלחה- מחלקת משאבי אנוש

כל החומרים במקום אחד

הגיע הזמן להתעורר! פנסיה זה חשוב והרבה יותר קל ממה שחשבת

חשוב לדעת על הפנסיה!

עם היד על הדופק

דואגים היום למחר

הרצאת וידיאו בקליק

מצא את נציג הפנסיה שלך!

**דרך מידע
לפגישה עם
נציג קרן
הפנסיה**

מה אנחנו רוצים?
מינימום צובר!
חתי אגודת רוצים אותה?
עכשיו!!!

חנית רהבי
מנהלת תחילת קרן הפנסיה

חטיבת משאבי אנוש
המחלקה לפרישה וגמלאות

מטרות הפרסום לעובדים



להגיע לכלל העובדים

לפרסם בכל הערוצים

לפרסם לאורך זמן

הכשרת מומחי תוכן מצוותי משאבי אנוש:



הרצאות העשרה

- ניהול השקעות
- כספי הפנסיה
- הרצאת עיתונאי בנושא: שוק הפנסיה לאן?
- ניהול ההון האישי

פרישה

- חווית הפורש
- נוהל פרישה
- תחשיבים בסיום עבודה
- מסלולי פרישה
- תכנון פרישה
- היבטי מס בפרישה

חיסכון פנסיוני

- רגולציה
- פנסיה ותיקה
- פנסיה חדשה
- ביטוח מנהלים
- קופות גמל

ביטוח לאומי

- קצבת זקנה
- קצבת נכות
- קצבת שאירים

ההכשרה נבנתה בסיוע מחלקת הדרכה
ההכשרה כוללת 13 מפגשים 6/10/15 – 31/12/15

אנשי מש"א גויסו לשליחות:

בזכותכם,

העובדים יהיו מודעים יותר

ויקבלו את ההחלטות הנכונות

להם ולבני משפחתם,

לאחר פגישה עם יועץ פנסיוני

חטיבת משאבי אנוש
המחלקה לפרישה וגמלאות

כללית 100 שנה
הי טובה למשפחה

המחלקה מטפלת בשלושה תחומים:

שיפור הידע ומיצוי הזכויות של עובדי הכללית בנוגע להסדרים פנסיוניים

עובדי
כללית



שיפור תהליך הפרישה וחוויית הפורש מתהליך הפרישה

הפורשים
בכללית



הידוק הקשר של כללית עם גמלאיה

גמלאי
כללית





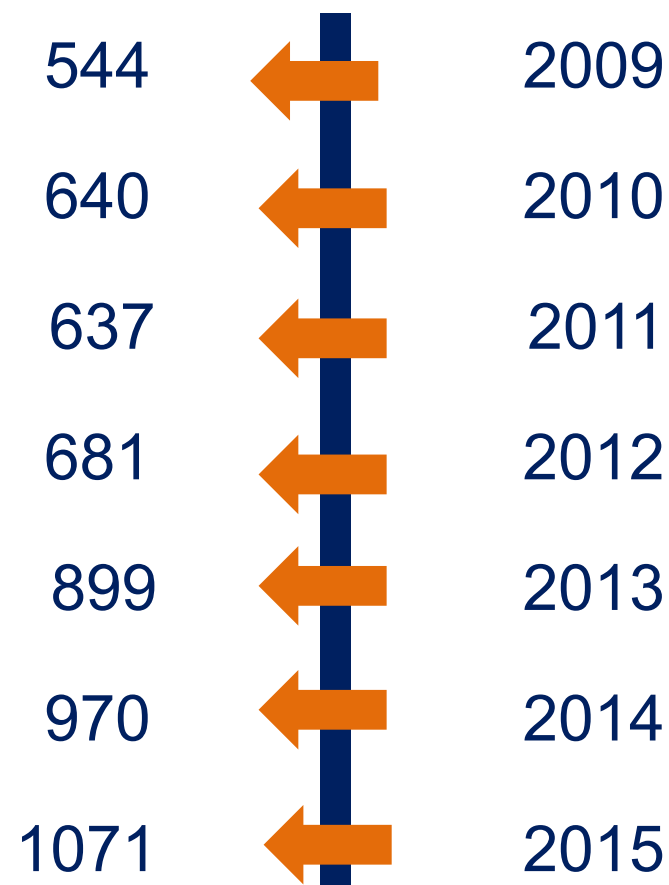
גמלאים

פורשים

עובדים



נתוני פורשים בכללית





גמלאים

פורשים

עובדים



פורשים לפי גיל:

גיל פרישה	מס' פורשים	אחוז פורשים
62	150	17%
63	106	12%
64	66	7%
65	89	10%
66	46	5%
67	354	39%
68	74	8%
69	9	1%
70	5	1%
סה"כ	899	100%

נתוני פורשים בכללית – 10 חד'



גמלאים

פורשים

עובדים



תהליך פרישה ערכי:

- הצגת תהליך הפרישה על כל מרכיביו ותכניו
- הקניית ידע רחב ומגוון ומיומנות בנושאים רלוונטיים
- העלאת המודעות לתהליך ומיקוד ציפיות
- הפחתת חרדות ופיתוח עמדות חיוביות
- עידוד תרבות פנאי





הכשרת צוותי מחלקות משאבי אנוש במוסדות:

סדנה לחיבור חווית הפורש

איך לנהל תהליך פרישה נכון

ביצוע תחשיבי פרישה – סימולטור פרישה



גמלאים

פורשים

עובדים



תהליך הפרישה על ציר הזמן

נדרש לבצע תכנון חופשה מול הממונה הישיר

שנתיים לפני הפרישה

הזמנה למשאבי אנוש לקבלת הסבר על התהליך הצפוי ומידע באמצעות חוברת וערכה לפורש וקבלת מכתב הודעה על הפרישה

שנה לפני הפרישה

טופס תביעה לפנסיית זקנה וקורס הכנה לפרישה

חצי שנה לפני הפרישה

ביצוע תחשיבי פרישה סופיים וציוד הפורש באישורים הנדרשים להשלמת התהליך

חודש אחרון לפני פרישה



גמלאים

פורשים

עובדים

פעולות נדרשות כשנה לפני הפרישה:

פגישה עם העובד בה יקבל הסבר על:

- מועד הפרישה של העובד/ת
- התהליך הצפוי לעובד לקראת פרישתו
- זכויות עובד הפורש לגמלאות
- מענקים בסיום עבודה – כולל סימולציה
- מידע מקרן הפנסיה לגבי פנסיה צפויה
- הכרות עם אתר פנסיה וחסכון בכללית

מידע שיימסר בפגישה:

- מכתב לפורש וטופס עדכון פרטים אישיים
- חוברת לפורש – לקראת פרישה לגמלאות
- ערכה לפורש
- מועדי קורס הכנה לפרישה



גמלאים

פורשים

עובדים

שיפור תהליך ההכנה לפרישה

- ערכת מידע אחידה ודינמית במוסדות
- העלאת המודעות והכשרת צוותי מש"א
- הרחבת קורס הפרישה ביום נוסף הכולל תכנים נוספים
- סימולטור פרישה
- בקרה על כל תחשיבי הפרישה המבוצעים במחלקות מש"א והנה"ר
- סל פרישה מורחב





גמלאים

פורשים

עובדים



סל פרישה מורחב

- מפגשי ידע טרום פרישה
- שיחת סיכום תקופה עם הפורש
- חונך מבין הגמלאים לליווי בתהליך
- אימון אישי לפורש
- פרויקט פורשים – מתן במה למורשת הפורש
- מפגש פורשים לאחר הפרישה ועד שנה מיום הפרישה
- ליווי פיננסי/ אקטוארי לפורשים



גמלאים

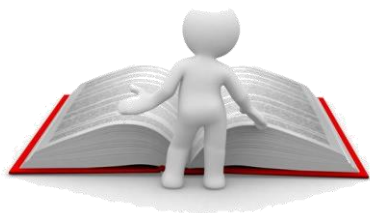
פורשים

עובדים

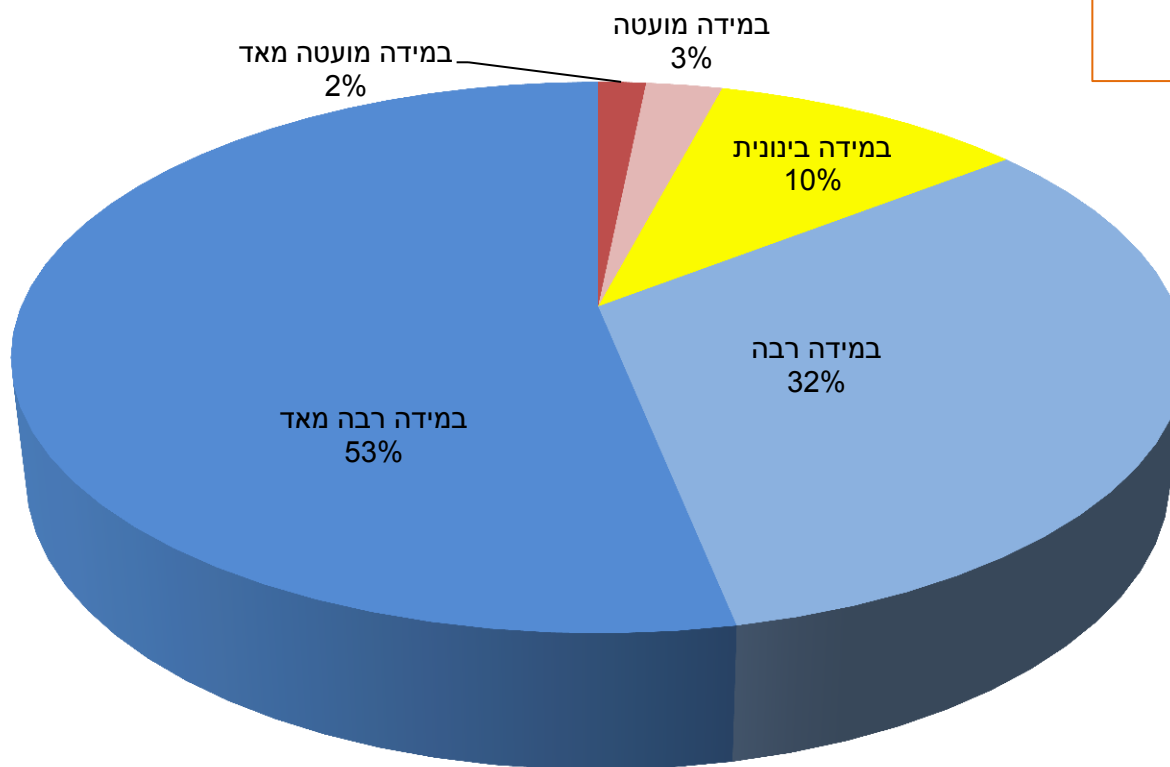


תכני קורס הכנה לפרישה

- זכויות הפורש בקרן הפנסיה
- זכויות הפורש בכללית ובביטוח לאומי
- היבטים משפטיים לקראת הפרישה
- ביטוח משלים וסיעודי
- תזונה נכונה
- שמירה על הזיכרון
- יציבה ופעילות גופנית
- סדנאות: מעבר מעבודה לפרישה, המשפחה בתהליך שינוי, תכנון הפנאי
- התנדבות לאחר הפרישה



עמדות ותחושות סביב תהליך הפרישה במוסדות:



85% ש"ר
מתהליך הפרישה

ש"ר כללית מהתהליך - נתוני 2013 – 365 שאלונים

הוגנות ורגישות בתהליך

ממוצע 2012	ממוצע 2013	ממוצע 2014	ממוצע 2015	
7.5	8.9	9.2	9.0	הארגון התייחס בצורה הוגנת
7.3	8.8	9.1	9.0	התייחסו בארגון ברגישות המתאימה לשלב זה בחיים
7.7	8.9	9.2	9.0	התהליך התבצע באופן תקין שאפשר פרישה מסודרת
7.7	8.7	9.1	9.0	קבלת כל המידע הנדרש ביציאה לגמלאות

שביעות רצון כללית מתהליך הפרישה - 2015

67%

במידה רבה מאוד

24%

במידה רבה

5%

במידה בינונית

4%

במידה מועטה



גמלאים

פורשים

עובדים



הפורשים הם שגרירים של כללית

תהליך פרישה נכון משפיע באופן ישיר על שביעות רצון הפורשים ובני משפחתם וכן על שביעות רצון המנהלים והעובדים בארגון לטווח קרוב ורחוק.

המחלקה מטפלת בשלושה תחומים:

שיפור הידע ומיצוי הזכויות של עובדי הכללית בנוגע להסדרים פנסיוניים

עובדי
כללית



שיפור תהליך הפרישה וחווית הפורש מתהליך הפרישה

הפורשים
בכללית



הידוק הקשר של כללית עם גמלאיה

גמלאי
כללית



גמלאי כללית – מטרות:

- הידוק הקשר עם כללית המבטא דאגה משמעותית לגימלאיה.
- יצירת תחושת גאווה ושביעות רצון בהיותך גמלאי של כללית.





גמלאים

פורשים

עובדים



בכללית כ- 17,000 גמלאים

419	הנהלה ראשית
215	לוינשטיין
175	הרצפלד
160	מנהל אספקה
116	שלוותה
112	בית רבקה
92	גהה
44	מעבדה מרכזית

1894	מחוז חיפה וג"מ
1702	מחוז ת"א - יפו
1159	מחוז דן פ"ת
1137	מחוז שרון- שומרון
1064	מחוז מרכז
859	מחוז ירושלים
631	מחוז דרום
598	מחוז צפון
123	אילת + יוספטל

1432	בי"ח בלינסון
952	בי"ח סורוקה
786	בי"ח קפלן
607	בי"ח העמק
542	בי"ח השרון
511	בי"ח כרמל
476	בי"ח מאיר
185	בי"ח שניידר

פעילות שבוצעה יחד עם ארגון גמלאי הכללית:

- הסדרת אכסניה לפעילי הגמלאים במוסדות
- פתיחת אתר הרווחה לכל הגמלאים מהבית.
- הקמת המכללה לגמלאי הכללית.
- גמלאי למען גמלאי.
- עובדים למען גמלאים.
- הקמת פורום גמלאי הכללית לקשר רציף
- כתובת לפניות גמלאים
- סיוע במימון : גימלאון, פעילות סבים וסבתות ועוד



ועוד היד נטויה



YES WE CARE



חטיבת משאבי אנוש
המחלקה לפרישה וגמלאות

תודה על ההקשבה